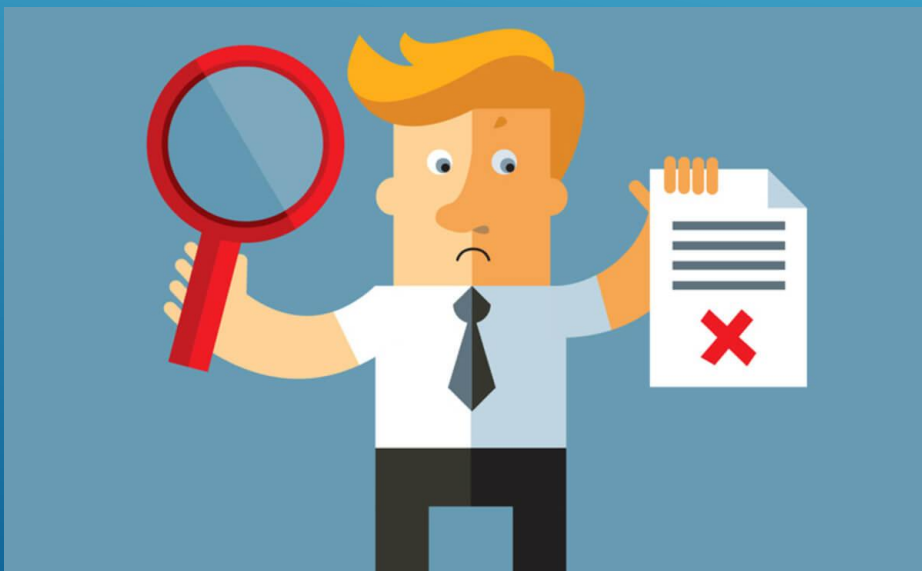


# НАРУШЕНИЯ ПОЛЬЗОВАНИЯ ГАЗОВЫМИ ПРОТОЧНЫМИ ВОДОНАГРЕВАТЕЛЯМИ



ООО «Прометей Плюс»

2025

Постановление Правительства РФ от 14.05.2013 N 410 (ред. от 29.05.2023) "О мерах по обеспечению безопасности при использовании и содержании внутридомового и внутриквартирного газового оборудования)"

**техническое обслуживание газового оборудования проводится не реже 1 раза в год и является обязательным условием для поставки газа.**



Федеральный закон от 18.03.2023 № 71-ФЗ «О внесении изменений в статьи 2 и 3 Федерального закона «О газоснабжении в Российской Федерации»,

**в отношении газораспределительных организаций с 01.01.2024 предусмотрено исключительное право на осуществление деятельности по техническому обслуживанию и ремонту ВДГО и/или ВКГО в многоквартирных домах. На территории Московской области газораспределительной организацией является АО «Мособлгаз».**



п. 44 Правил пользования газом в части обеспечения безопасности при использовании и содержании внутридомового и внутриквартирного газового оборудования при предоставлении коммунальной услуги по газоснабжению

**«Исполнитель вправе привлекать организации для исполнения договора о техническом обслуживании внутридомового газового оборудования в жилом доме (домовладении) при сохранении ответственности исполнителя перед заказчиком за надлежащее и своевременное выполнение работ (оказание услуг) по указанным договорам». На территории Московской области привлеченной организацией АО «Мособлгаз» является ООО «Прометей Плюс».**

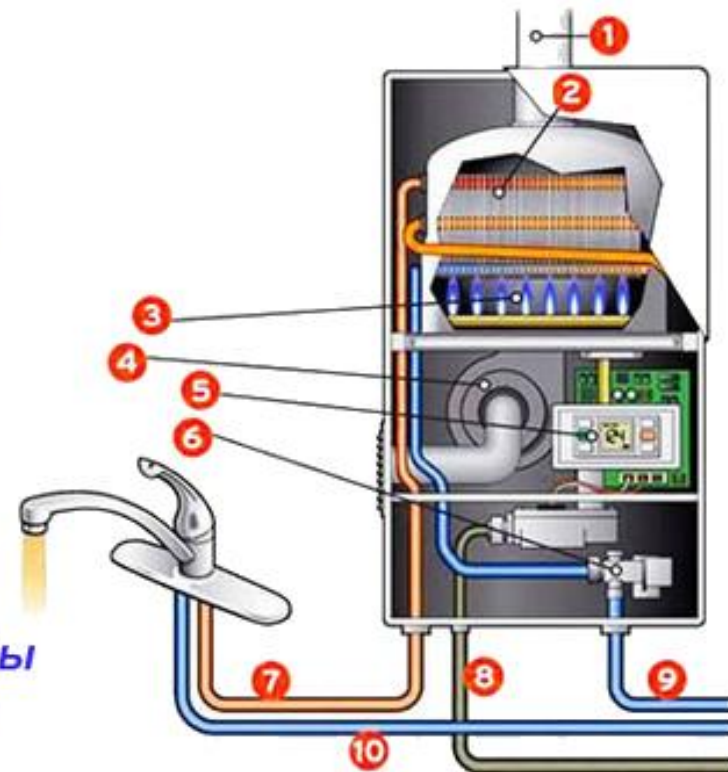
**Проточные газовые водонагреватели (ВПГ)** представляют собой металлическую конструкцию с системой нагрева.

ВПГ состоит из трех основных систем:

- **Газовая часть.** Осуществляет подачу и сжигание газа на горелке, а также отвод продуктов горения за пределы помещения.
- **Водный узел.** Здесь вода подается в устройство, нагревается и направляется к точкам водоразбора.
- **Электрическая часть.** Управляет работой систем водонагревателя и обеспечивает необходимый уровень безопасности.

ВПГ, как и любой прибор, работающий на газу, представляет потенциальную **опасность** для пользователей и **подлежит обязательному техническому обслуживанию**.

- 1 - патрубок дымохода
- 2 - теплообменник
- 3 - газовая горелка
- 4 - вентилятор
- 5 - контроллер
- 6 - водяной узел
- 7 - нагретая вода
- 8 - подача газа
- 9 - подача холодной воды
- 10 - вода к смесителям



# ОСНОВНЫЕ ПРИЧИНЫ УГРОЗЫ БЕЗОПАСНОСТИ ИСПОЛЬЗОВАНИЯ ВПГ

**ОПАСНО  
ГАЗ!**

недопуск сотрудников специализированной организации для проведения планового технического обслуживания газового оборудования

самостоятельное подключение газового оборудования

использование газового оборудования с истекшим сроком безопасной эксплуатации

самовольное внесение изменений в прибор

несоответствие требованиям соединительных элементов

отсутствие тяги в дымоходе и/или вентиляционном канале

# ВЫЯВЛЕННЫЕ НАРУШЕНИЯ ИСПОЛЬЗОВАНИЯ ВПГ В 2025 ГОДУ



**ВНИМАНИЮ**  
**ПОТРЕБИТЕЛЕЙ газа**



Отвод продуктов  
горения через  
алюминиевую гофру

**опасен:**

низкая стойкость к  
механическим  
повреждениям из-за  
тонких стенок гофры  
легко может привести  
к образованию  
пробоев и потере  
герметичности

г.о. Электросталь

г.о. Богородский

г.о. Павловский Посад

**При выявлении данного нарушения, ВПГ  
подлежит отключению от подачи газа.**

# ВЫЯВЛЕННЫЕ НАРУШЕНИЯ ИСПОЛЬЗОВАНИЯ ВПГ В 2025 ГОДУ



**ВНИМАНИЮ  
ПОТРЕБИТЕЛЕЙ газа**



г.о. Орехово-Зуево



г.о. Балашиха



г.о. Щелково

**Отвод продуктов горения  
через алюминиевую гофру**

**опасен:**

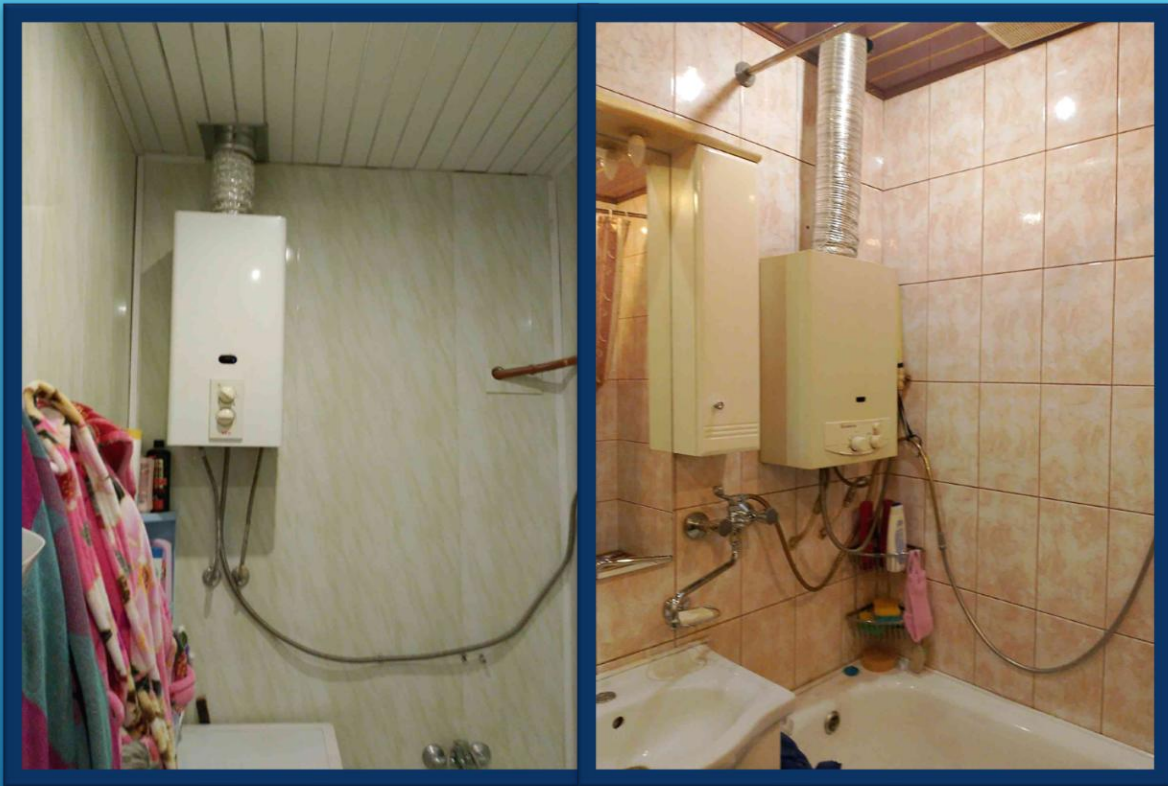
происходит концентрация конденсата из-за тонких стенок гофры и способствует быстрому охлаждению дыма и ускорению процесса образования сажи, что может привести к прогоранию стенок гофры и выходу угарного газа в жилое помещение.

**При выявлении данного нарушения, ВПГ  
подлежит отключению от подачи газа.**

# ВЫЯВЛЕННЫЕ НАРУШЕНИЯ ИСПОЛЬЗОВАНИЯ ВПГ В 2025 ГОДУ



**ВНИМАНИЮ  
ПОТРЕБИТЕЛЕЙ газа**



г.о. Электросталь

Отвод продуктов горения через алюминиевую гофру, входящую в потолок из неустойчивого к высоким температурам материала **опасен**: алюминиевая гофра склонна к чрезмерному нагреву, в результате чего высок риск воспламенения, задымления, отравления и пожара.

Несанкционированная установка ВПГ в помещении ванной комнаты **не допускается**: помещение, где установлена ВПГ, должно хорошо проветриваться и не быть влажным.

**При выявлении данного нарушения, ВПГ подлежит отключению от подачи газа.**

# ПРАВИЛЬНОЕ ПОДКЛЮЧЕНИЕ ВПГ В ЧАСТИ ДЫМООТВОДЯЩИХ ПРИСОЕДИНИТЕЛЬНЫХ ЭЛЕМЕНТОВ

## Основные требования:

- величина сечения дымохода должна быть не меньше аналогичного параметра для выходного патрубка ВПГ;
- материал дымовых труб должен быть устойчивым к коррозии и нагреву;
- прокладка труб дымохода через жилые помещения категорически запрещена;
- на всей протяжённости дымохода допускается использование не более 3 поворотов (изгибов) радиусом не менее его диаметра;
- конструкция дымохода должна предусматривать ревизионное отверстие для его очистки от сажи;
- дымоход подлежит обязательной проверке на герметичность с целью недопущения утечек продуктов сгорания.



**ВНИМАНИЮ**  
**потребителей газа**



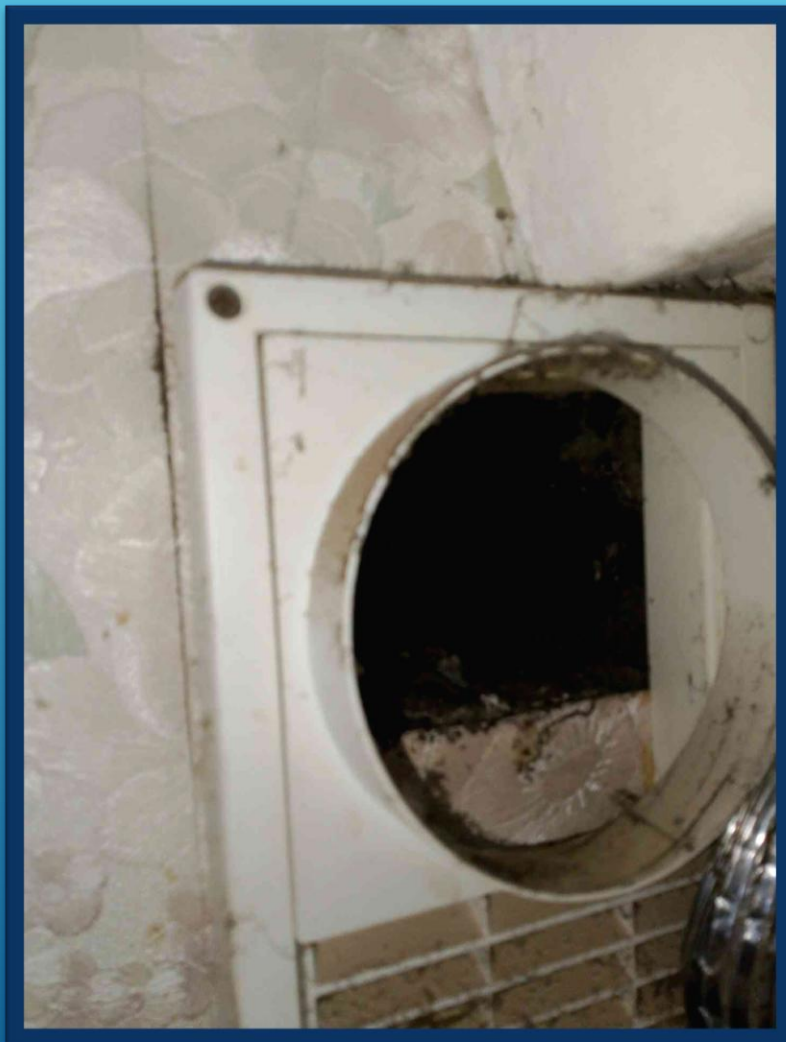
г.о. Щелково



# ВЫЯВЛЕННЫЕ НАРУШЕНИЯ ИСПОЛЬЗОВАНИЯ ВПГ В 2025 ГОДУ



**ВНИМАНИЮ  
потребителей газа**



г.о. Электросталь

## Отсутствие тяги в дымоходе

**опасно:**

продукты сгорания не удаляются из системы, что может привести к **отравлению** угарным газом.

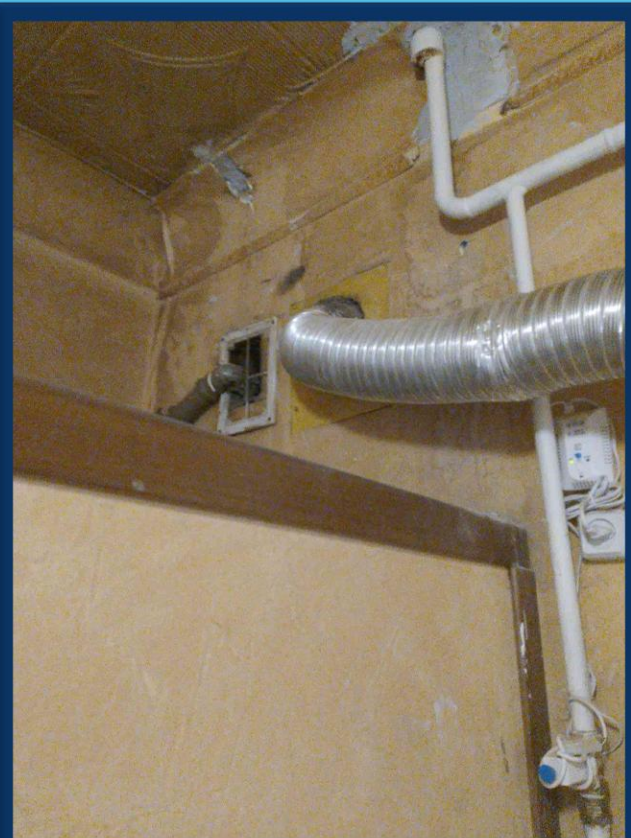
Возникновение **нехватки кислорода для поддержания горения** при отсутствии автоматики на оборудовании повлечёт затухание пламени, газ заполнит помещение, а это грозит не только отравлением, но и **взрывом**.

**При выявлении данного нарушения, ВПГ подлежит отключению от подачи газа.**

# ВЫЯВЛЕННЫЕ НАРУШЕНИЯ ИСПОЛЬЗОВАНИЯ ВПГ В 2025 ГОДУ



**ВНИМАНИЮ  
ПОТРЕБИТЕЛЕЙ газа**



г.о. Щелково

г.о. Богородский

**Подключение к  
общедомовой системе  
вентиляции  
дополнительных  
устройств** в соответствии с  
п. 7.3.7 СП 60.13330.2020  
«Свод правил. Отопление,  
вентиляция и  
кондиционирование  
воздуха.» **не допускается**,  
если это не предусмотрено  
проектной документацией.

**При выявлении данного нарушения, ВПГ  
подлежит отключению от подачи газа.**

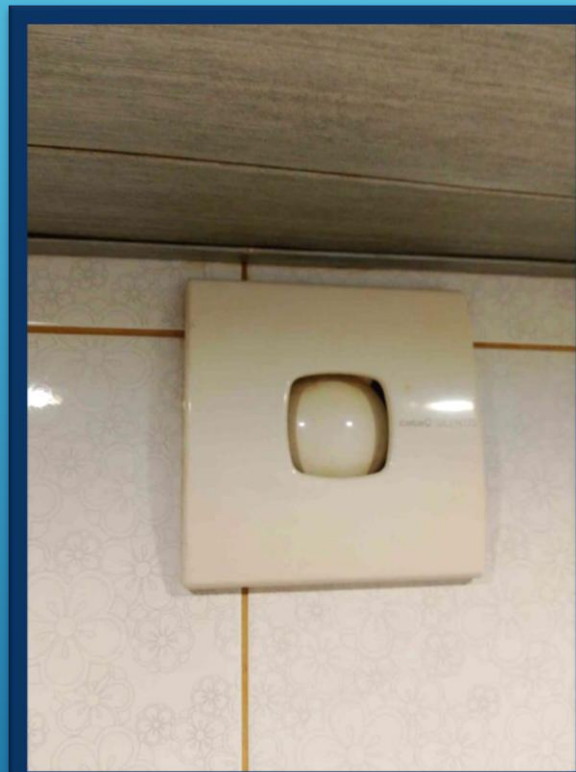
# ВЫЯВЛЕННЫЕ НАРУШЕНИЯ ИСПОЛЬЗОВАНИЯ ВПГ В 2025 ГОДУ



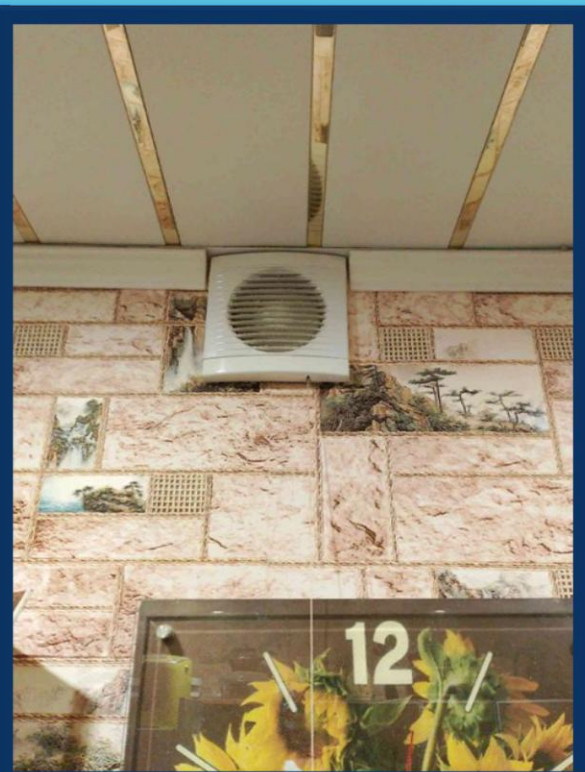
**ВНИМАНИЮ  
ПОТРЕБИТЕЛЕЙ газа**

На основании требований законодательства установка электровентилятора в систему вентиляции возможна при соблюдении следующих условий:

- проведение расчета системы вентиляции помещения кухни с учетом установки электро-вентилятора;
- внесение изменения в проектную документацию многоквартирного дома и технический паспорт помещения в многоквартирном доме - согласования проектной документации с организацией, уполномоченной выдавать технические заключения.



г.о. Павловский Посад



г.о. Шатура

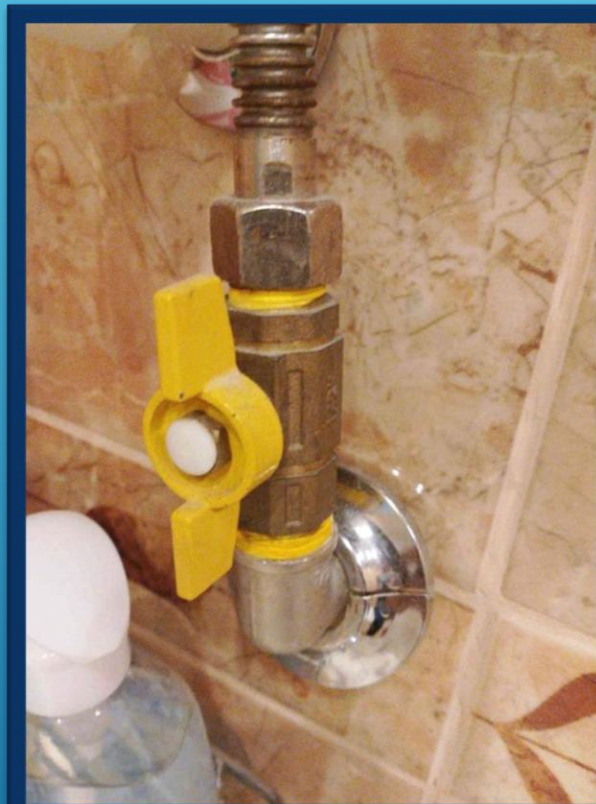
**При выявлении данного нарушения, ВПГ  
подлежит отключению от подачи газа.**

# ВЫЯВЛЕННЫЕ НАРУШЕНИЯ ИСПОЛЬЗОВАНИЯ ВПГ В 2025 ГОДУ



**ВНИМАНИЮ**  
**ПОТРЕБИТЕЛЕЙ газа**

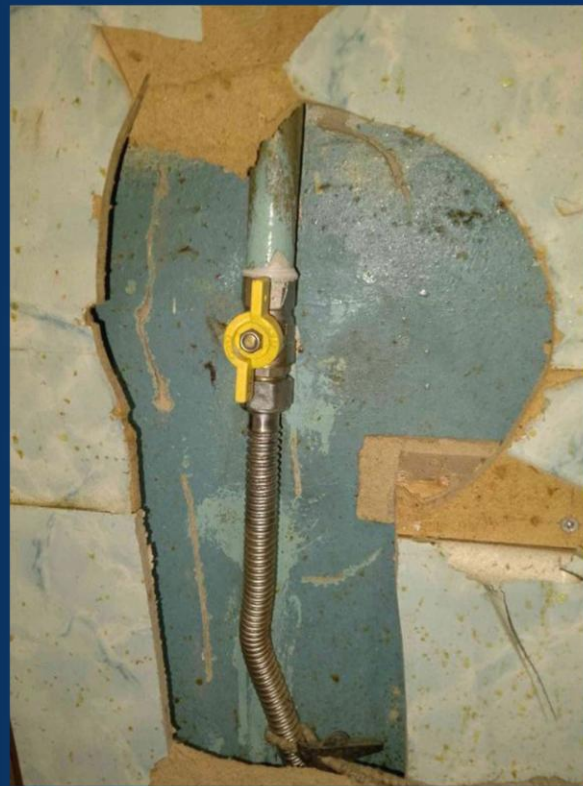
**Нарушение монтажа газопровода опасно:**  
может привести к выходу из строя всей сети газоснабжения в доме, а также в местах резьбовых соединений образуется повышенная опасность утечки газа.



г.о. Электросталь



г.о. Щелково



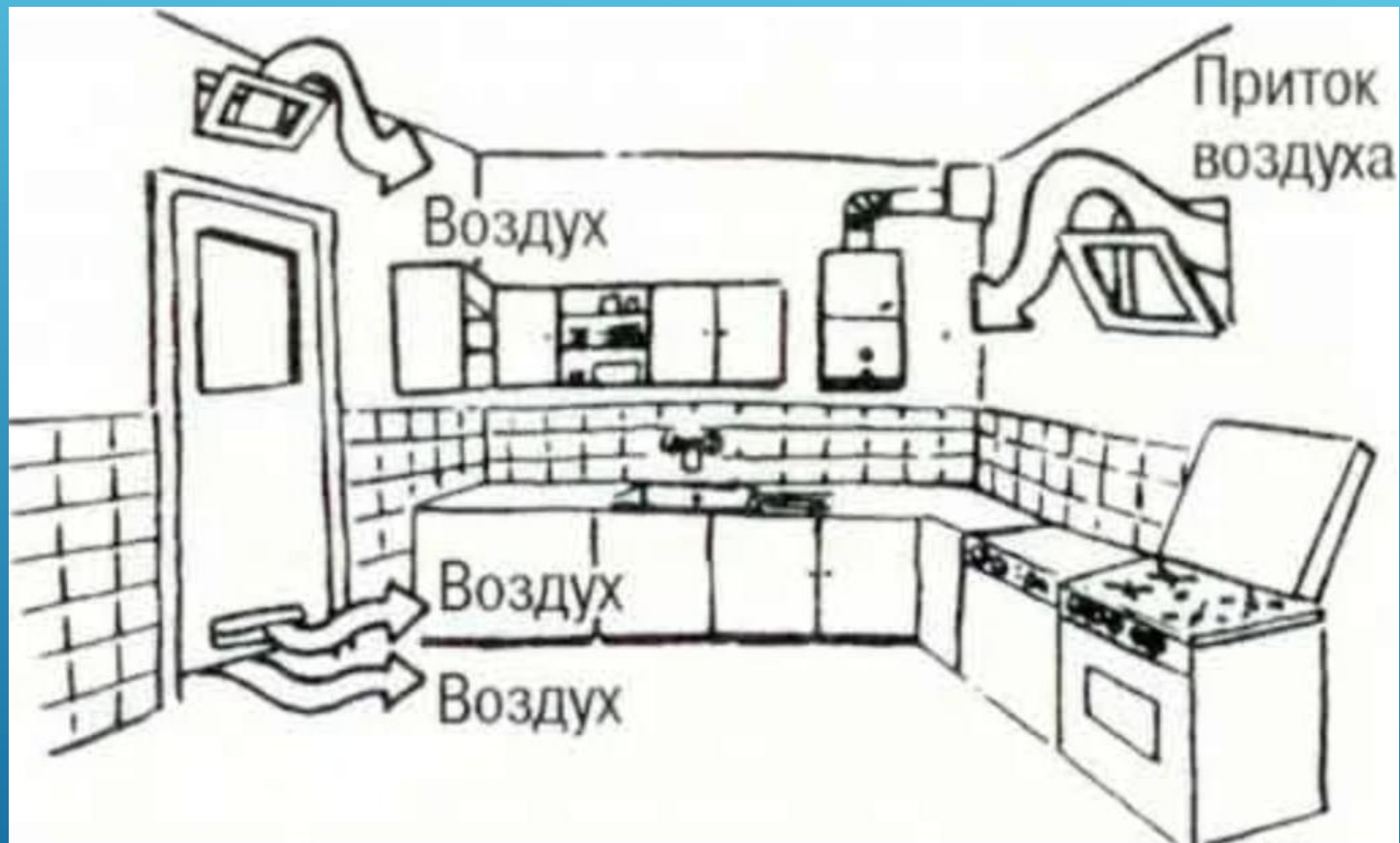
г.о. Сергиев Посад

**При выявлении данного нарушения, ВПГ подлежит отключению от подачи газа.**

# ПЕРЕПЛАНИРОВКА ЖИЛОГО ПОМЕЩЕНИЯ



**ВНИМАНИЮ  
потребителей газа**



**При выявлении данного нарушения,  
газовое оборудование подлежит  
отключению от подачи газа.**

Объединять кухню с газовой колонкой и комнату **нельзя**, чтобы обезопасить остальные комнаты от возможного проникновения газа при его утечке.

Система вентиляции рассчитана на определённый воздухообмен в час. Объединяя кухню с жилой комнатой, увеличивается объём помещения. В случае утечки газа система естественной вентиляции не обеспечит нужного воздухообмена, что может привести к негативным последствиям.

# ПРОФИЛАКТИКА, ПРЕДОТВРАЩЕНИЕ И ВЫЯВЛЕНИЕ НАРУШЕНИЙ ПРАВИЛ ПОЛЬЗОВАНИЯ ВПГ

